

نگاهی به وضعیت بخش‌های عمده

اقتصاد ایران

گزارش اول: بخش معدن

معاونت بررسی‌های اقتصادی

اتاق بازرگانی، صنایع، معادن و کشاورزی تهران



بخش معدن و صنایع معدنی از مهم‌ترین بخش‌های اقتصادی کشورها است که رشد آن می‌تواند به عنوان یکی از محرک‌های اقتصادی نقش انکارناپذیری در توسعه اقتصادی کشورها داشته باشد. نقش مستقیم معدن در توسعه اقتصادی شامل ایجاد ارزش افزوده، ایجاد اشتغال، جبران خدمات نیروی کار و سرمایه، تقویت فعالیت‌های کارآفرین و افزایش درآمدهای مالیاتی است؛ اما، سهم معدن در اقتصاد بسیار بیشتر از اثرات مستقیم آن می‌باشد.



منابع معدنی یکی از مهمترین مزیت‌های نسبی کشور در ورود به توسعه صنعتی است. لذا با توجه به نقش و اهمیت ویژه بخش معدن در اقتصاد ایران، در این بخش از سلسله گزارش‌های اقتصادی، ضمن ارائه آخرین آمارها و اطلاعات رسمی موجود در حوزه معدن، مقدمه‌ای برای ورود تخصصی‌تر به بخش معدن به ویژه تحلیل زنجیره‌های ارزش جهانی ارائه خواهد شد.

علیرغم اینکه بخش معدن می‌تواند بعنوان موتور محرکه توسعه صنعتی کشور، پیشران بخش صنعت باشد، در شرایط حاضر به طور نسبی نسبت به دیگر بخش‌ها نتوانسته از جایگاه مناسبی برخوردار باشد. توجه به این موضوع حائز اهمیت است که تشکیل و ورود صنایع معدنی مهم و مادر همچون فولاد، مس، آلومینیوم، سیمان، سرب و روی و ... همه در سایه وجود معادن در ایران است.

در حال حاضر ایران در بین بزرگترین تولیدکنندگان سرب و روی خاورمیانه، استخراج سنگ‌های تزئینی، تولید مس، باریت و کرومیت جهان قرار دارد و در تولید محصولات معدنی مهم مانند سیمان و فولاد، رتبه‌های برتر دنیا را به خود اختصاص داده است.

با توجه به پتانسیل موجود در کشور می‌بایست یک عزم جدی در افزایش سهم این بخش در کل چرخه اقتصاد، در بخش‌های مختلف حاکمیتی و سیاست‌گذاری، مورد حمایت و نظارت قرار گیرد.

جایگاه منابع معدنی ایران در جهان

طبق آخرین گزارشات جهانی، ایران با داشتن ۲۷.۳ تریلیون دلار منابع معدنی اعم از نفت، گاز، ذغال سنگ، سنگ آهن، کروم، مس، در جایگاه پنجم جهان پس از کشورهای روسیه، ایالات متحده امریکا، عربستان و کانادا قرار گرفته است.

۱- روسیه بزرگ‌ترین منبع منابع معدنی و طبیعی جهان است و ارزش تقریبی این منابع که شامل نفت، گاز، نیکل، کروم، منگنز، سنگ آهن و زغال سنگ است، ۷۵ تریلیون دلار برآورد شده است.

۲- ایالات متحده آمریکا با حدود ۴۵ تریلیون دلار منابع شامل نفت خام، بوکسیت، گاز طبیعی، روی، اورانیوم، نقره و... دومین کشور جهان در این فهرست است.

۳- عربستان سعودی در رتبه سوم قرار دارد که حدود ۳۴.۵ تریلیون دلار منابع دارد. عمده منابع عربستان سعودی در این فهرست نفت، گاز، فسفات، طلا و آلومینیوم عنوان شده است.

۴- رتبه چهارم فهرست متعلق به کلنادا است که بیش از ۳۳ تریلیون دلار منابع طبیعی و معدنی در اختیار دارد. این منابع عمدتاً از نوع نفت، زغال سنگ، اورانیوم، سنگ آهن و اورانیوم هستند و توان بالایی به کانادا برای کسب درآمد و توسعه زنجیره تامین صنعتی خود داده است.

۵- ایران با داشتن ۲۷.۳ تریلیون دلار منابع معدنی اعم از نفت، گاز، ذغال سنگ، سنگ آهن، کروم، مس، در جایگاه پنجم جهان قرار دارد.

۶- رتبه ششم متعلق به کشور چین است که معادل ۲۳ تریلیون دلار منابع طبیعی و معدنی دارد. الماس، روی، سرب، طلا، منگنز، فسفات و... از مهم‌ترین آنها هستند.



مهمترین معادن ایران

صنایع و معادن در ایران از ظرفیت بالایی برخوردار است و نقش کلیدی در اقتصاد کشور بازی می‌کند. ایران به‌عنوان یکی از ۱۵ کشور معدنی برتر دنیا و با داشتن بالغ‌بر ۷ درصد از منابع معدنی دنیا، یکی از کشورهای مستعد در این عرصه است به نحوی که ایران حدود ۷ درصد از معادن دنیا به ارزش ۱۰۰ میلیارد دلار به خود اختصاص داده است و در رتبه‌ی نخست تولید گاز طبیعی و رتبه سوم نفت جهان قرار دارد. اکثر این منابع طبیعی و معادن، در کلاس جهانی قرار دارند. از این معادن می‌توان به معدن مس سرچشمه، معدن سنگ آهن سنگان، معدن روی مراغه، معدن گل گهر سیرجان و معدن روی انگوران اشاره نمود.

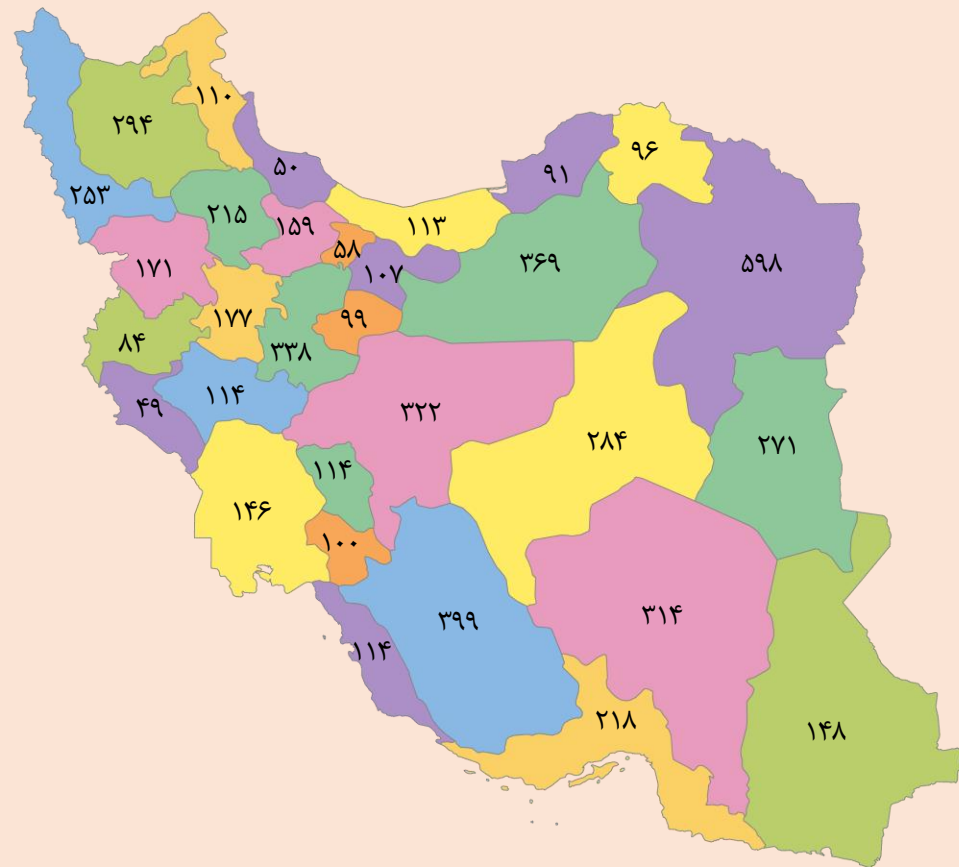
ایران از نظر ذخایر معدنی و زیر زمینی بسیار غنی با دارا بودن ۳۷ میلیارد تن ذخایر کشف شده، ۵۷ میلیارد تن ذخایر بالقوه و حدود ۶۸ نوع ماده معدنی غیرنفتی در بین ۱۵ قدرت معدنی جهان قرار گرفته است. مهمترین این معادن عبارتند از:

| | | | |
|----------|----------|---------------|-----------|
| تیتانیوم | اورانیوم | مس و سرب | گاز طبیعی |
| کرومیت | قلع | طلا | نفت |
| روی | گچ | سنگ‌های قیمتی | آهن |
| منگنز | نمک | نقره | زغال سنگ |



توزیع استانی معادن کشور

توزیع استانی تعداد معادن کشور



طبق آمارها تا پایان سال ۱۴۰۰، تعداد ۶۰۲۵ معدن در حال بهره‌برداری در ایران وجود دارد.

شایان ذکر است ۵۷ درصد از معادن کل کشور در ۱۰ استان خراسان رضوی، فارس، سمنان، مرکزی، اصفهان، کرمان، آذربایجان شرقی، یزد، خراسان جنوبی و آذربایجان غربی واقع شده است که مجموعاً ۹ درصد از ارزش افزوده کل معادن کشور را به خود اختصاص داده‌اند.

این در حالی است که بیشترین ارزش تولیدات معدنی در کشور، به ترتیب مربوط به سه استان کرمان، یزد و آذربایجان شرقی به ترتیب به ارزش ۸۱.۱، ۲۶ و ۱۳.۵ هزار میلیارد تومان می باشد.

سه استان خراسان رضوی، فارس و سمنان که بیشترین تعداد معادن کشور را دارند به ترتیب تولیداتی به ارزش ۷.۸، ۱.۵ و ۰.۸ هزار میلیارد تومان در سال ۱۳۹۹ داشته‌اند.



توزیع استانی معادن کشور – ادامه

استان خراسان رضوی در بین ۱۰ استان دارای بیشترین تعداد معدن در کشور با سهم ۹.۹ درصدی از تعداد معادن، سهم ۰.۸۱ درصدی از ارزش افزوده معادن کشور را به ارزش ۱۷.۸ هزار میلیارد تومان به خود اختصاص داده است.

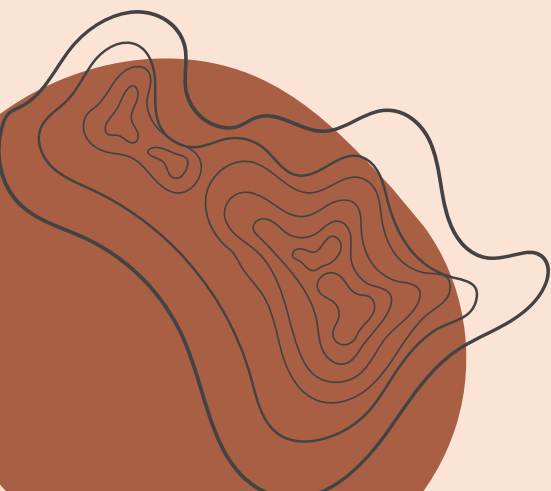
در بین ده استان دارای بیشترین تعداد معادن، استان کرمان با ۱۰۹ هزار میلیارد تومان بیشترین ارزش افزوده بخش معدن را با سهم ۵ درصدی به خود اختصاص داده است.

متاسفانه استان سمنان علی‌رغم سهم ۶.۱ درصدی از کل معادن کشور، سهم بسیار پائینی از ارزش افزوده معادن ۰.۰۷ درصد به ارزش ۱.۵ هزار میلیارد تومان را داراست.

وضعیت ۱۰ استان برتر معدنی کشور در سال ۱۴۰۰

| ردیف | استان | تعداد معادن در حال بهره برداری | سهم از معادن کشور | ارزش افزوده (میلیارد تومان) | سهم از ارزش افزوده کل کشور |
|------|----------------|--------------------------------|-------------------|-----------------------------|----------------------------|
| ۱ | خراسان رضوی | ۵۹۸ | ۹.۹ | ۱۷۸۱۵.۱ | ۰.۸۱ |
| ۲ | فارس | ۳۹۹ | ۶.۶ | ۲۲۵۸.۶ | ۰.۱۰ |
| ۳ | سمنان | ۳۶۹ | ۶.۱ | ۱۵۶۵.۸ | ۰.۰۷ |
| ۴ | مرکزی | ۳۳۸ | ۵.۶ | ۴۴۴۰.۶ | ۰.۲۰ |
| ۵ | اصفهان | ۳۲۲ | ۵.۳ | ۲۱۵۷.۰ | ۰.۱۰ |
| ۶ | کرمان | ۳۱۴ | ۵.۲ | ۱۰۹۶۰۵.۲ | ۴.۹۹ |
| ۷ | آذربایجان شرقی | ۲۹۴ | ۴.۹ | ۱۵۹۵۳.۱ | ۰.۷۳ |
| ۸ | یزد | ۲۸۴ | ۴.۷ | ۴۰۲۴۹.۴ | ۱.۸۳ |
| ۹ | خراسان جنوبی | ۲۷۱ | ۴.۵ | ۳۵۸۳.۸ | ۰.۱۶ |
| ۱۰ | آذربایجان غربی | ۲۵۳ | ۴.۲ | ۱۴۸۳.۹ | ۰.۰۷ |
| | مجموع | ۳۴۴۲ | ۵۷.۱ | ۱۹۹۱۱۲.۵ | ۹.۰۶ |

منبع: مرکز آمار ایران

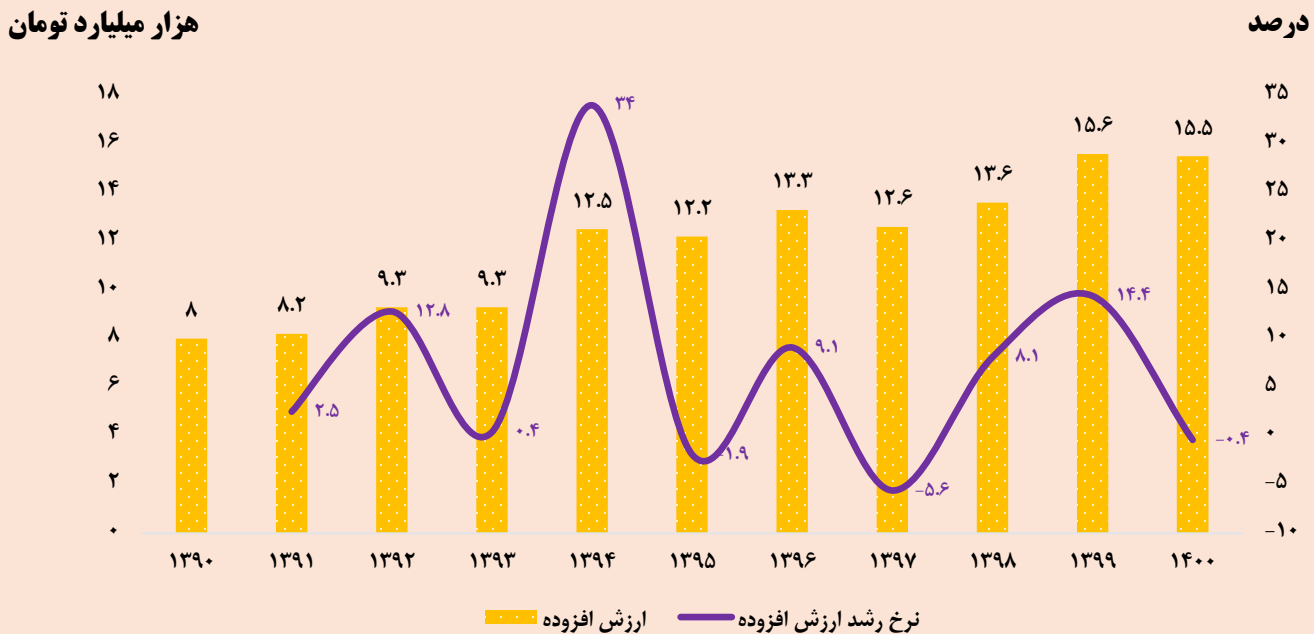


ارزش افزوده معادن کشور

طبق آخرین آمارهای بانک مرکزی، ارزش افزوده بخش استخراج معدن به قیمت ثابت سال ۱۳۹۵، در یک دهه اخیر، بجز در سالهای ۱۳۹۷ و ۱۴۰۰ رشد مثبتی داشته است. بیشترین رشد ارزش افزوده استخراج معدن در سالهای مورد بررسی مربوط به سال ۱۳۹۴ و حدود ۳۴ درصد بوده است. بیشترین میزان ارزش افزوده استخراج معدن مربوط به سال ۱۳۹۹ و حدود ۱۵.۶ هزار میلیارد تومان برآورد شده است.

با توجه به اینکه یکی از مهم‌ترین پایه‌های اقتصاد کشور منابع معدنی و ذخایر آن است، این بخش از طریق ارزش افزوده‌ای که دارد می‌تواند به رشد تولید ناخالص داخلی کشور کمک کند. از آنجا که خیلی از تولیدات با مواد معدنی در ارتباط هستند، اهمیت صنایع معدنی حیاتی می‌شود. بخش معدن و صنایع معدنی به عنوان پیشران اقتصاد شناخته می‌شود که با متحول شدن آن، سایر بخش‌های صنعتی و اقتصادی کشور نیز می‌تواند تغییرات خوبی را تجربه کند.

ارزش افزوده استخراج معدن به قیمت ثابت سال ۱۳۹۵ و نرخ رشد آن (هزار میلیارد تومان - درصد)



منبع: بانک مرکزی

ارزش افزوده معادن کشور – ادامه

ارزش افزوده استخراج معدن در سال ۱۴۰۰:

۱۵.۴ هزار میلیارد تومان

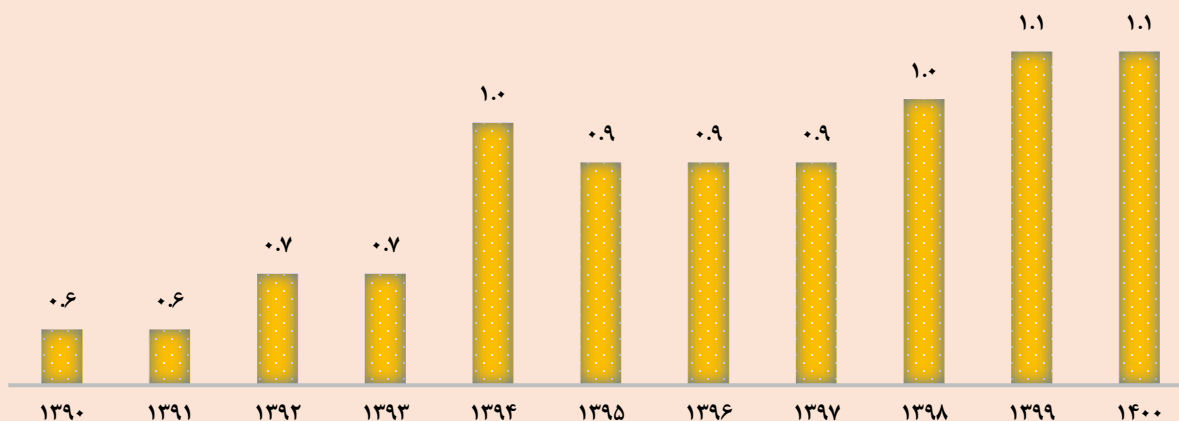
سهم ارزش افزوده معدن از تولید ناخالص داخلی:

۱.۱٪

این در حالی است که با اینکه ایران از نظر مواد معدنی کشوری غنی است و معادن گسترده‌ای را در اختیار دارد، اما نتوانسته سهم معدن را در تولید ناخالص داخلی افزایش دهد. دلایل این مهم را می‌توان در عوامل مختلفی از جمله وضعیت نامناسب اقتصادی، نقش ضعیف بخش خصوصی، عدم حضور سرمایه‌گذاران خارجی، بی‌توجهی به نقش معادن کوچک و... بررسی کرد.

همانطور که در نمودار زیر مشاهده می‌شود، سهم ارزش افزوده بخش معدن از تولید ناخالص داخلی، طبق آمارهای بانک مرکزی، بسیار پایین و حداکثر در سطح ۱.۱ درصد طی سالهای ۱۳۹۹ و ۱۴۰۰ قرار داشته است.

روند سهم ارزش افزوده بخش معدن از تولید ناخالص داخلی – درصد



منبع: بانک مرکزی



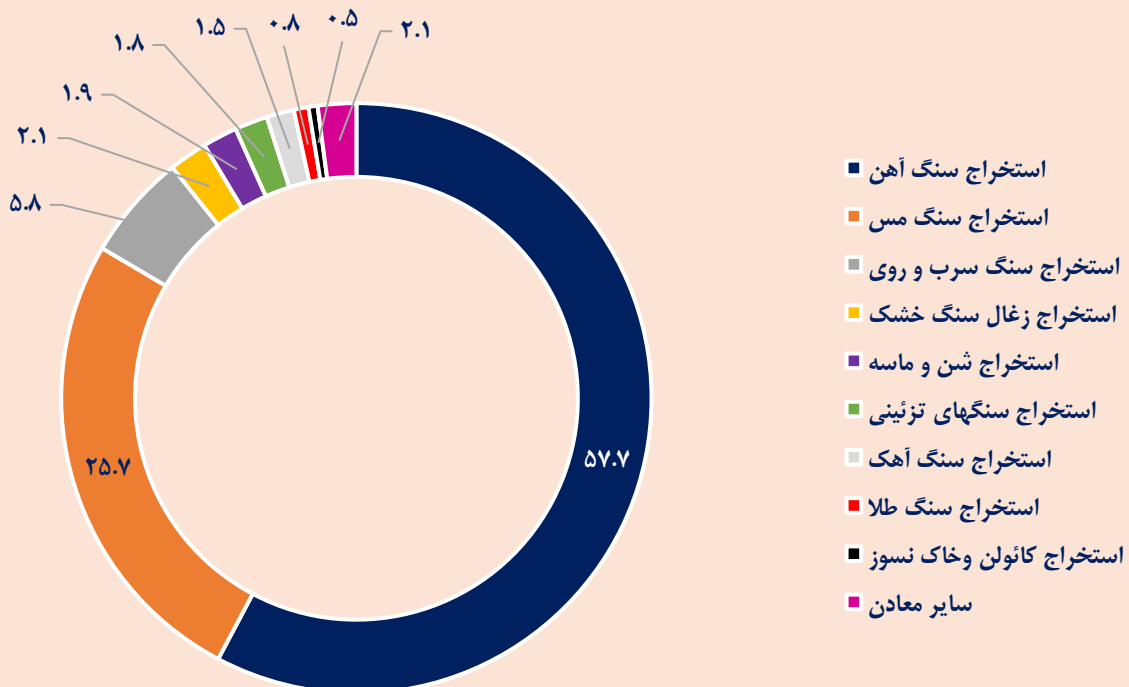
ارزش افزوده معادن کشور – ادامه

مطابق با نمودار زیر مشاهده می شود که استخراج معادن سنگ آهن با سهم ۵۷.۷ درصدی بیشترین ارزش افزوده را در بین معادن کشور به خود اختصاص داده است. پس از آن معادن سنگ مس با سهم ۲۵.۷ درصدی و سرب و روی با سهم ۵.۸ درصدی قرار دارند. در مجموع ۸۹.۲ ارزش افزوده بخش معدن مربوط به سه معدن اصلی سنگ آهن، مس و سرب و روی می باشد.

معادن سنگ آهن گل گهر، چادرملو و سنگان که به ترتیب در استان های کرمان، یزد و خراسان قرار دارند، مهمترین معادن سنگ آهن کشور هستند. مطابق با بخش قبل مشاهده شد که معادن استان کرمان در رتبه اول ارزش افزوده معادن کشور به ارزش ۱۰۹۶ هزار میلیارد تومان قرار دارد.

در خصوص معادن مس نیز که دومین ارزش افزوده بخش معدن کشور را تشکیل داده اند، معدن سرچشمه بزرگترین معدن مس ایران، خاورمیانه و شمال آفریقا در استان کرمان و در مجتمع مس سرچشمه واقع شده است که بالغ بر ۱۰ میلیارد تن ذخایر معدنی دارد.

سهم معادن مختلف از کل ارزش افزوده بخش معدن در سال ۱۴۰۰



منبع: مرکز آمار ایران

اشتغال و ارزش تولیدات در معادن اصلی

طبق آخرین آمار مرکز آمار ایران بر اساس سرشماری صورت گرفته از معادن کشور در سال ۱۴۰۰، در مجموع ۱۳۰ هزار نفر در بخش معدن کشور مشغول به کار هستند که نسبت به سال گذشته این نسبت ۸.۳ درصد افزایش یافته است. ۱۰ معدن اصلی کشور نیز در مجموع حدود ۹۰ درصد از شاغلان بخش معدن را تشکیل داده‌اند.

ارزش کل تولیدات معدن کشور در سال ۱۴۰۰، حدود ۲۷۵ هزار میلیارد تومان برآورد شده است که این میزان در سال ۱۳۹۹ حدود ۱۴۹.۳ هزار میلیارد تومان بوده و لذا رشد ۸۴.۱ درصدی داشته است. اما آخرین آمار ارزش تولیدات به تفکیک معادن کشور مربوط به سال ۱۳۹۹ است. ۱۰ معدن اصلی کشور در مجموع ۹۸ درصد از ارزش تولیدات بخش معدن به ارزش ۱۴۶.۶ هزار میلیارد تومان را تشکیل داده‌اند.

وضعیت اشتغال و ارزش تولیدات ۱۰ معدن اصلی کشور

| معدن | تعداد شاغلان در سال ۱۴۰۰ (هزار نفر) | ارزش تولیدات در سال ۱۳۹۹ (هزار میلیارد تومان) |
|---------------------------|----------------------------------------|--------------------------------------------------|
| استخراج سنگ آهن | ۳۲.۳ | ۸۵.۴ |
| استخراج سنگ مس | ۱۷.۸ | ۴۲.۶ |
| استخراج سنگ سرب و روی | ۵.۴ | ۴.۹ |
| استخراج زغال سنگ خشک | ۱۴.۲ | ۳.۱ |
| استخراج شن و ماسه | ۱۵.۷ | ۲.۹ |
| استخراج سنگهای تزئینی | ۱۳.۸ | ۲.۶ |
| استخراج سنگ آهک | ۹.۱ | ۲.۸ |
| استخراج سنگ طلا | ۲.۰ | ۱.۲ |
| استخراج کائولن و خاک نسوز | ۲.۲ | ۰.۵ |
| استخراج سنگ لاشه | ۴.۸ | ۰.۶ |
| مجموع ۱۰ معدن | ۱۱۷.۳ | ۱۴۶.۶ |
| مجموع کل معادن کشور | ۱۳۰.۴ | ۱۴۹.۳ |

منبع: مرکز آمار ایران

آمار تولید محصولات منتخب معدنی

با توجه به اینکه منبع رسمی و مشخصی برای اندازه گیری میزان تولید محصولات معدنی در کشور وجود ندارد، در این بخش سعی شده است تا جدید ترین آمارهای موجود در این زمینه جمع آوری شود. در بخش اول، آمار مربوط به تولید کالاهای منتخب معدنی و صنایع معدنی که از سوی وزارت صمت منتشر می شود، مورد بررسی قرار گرفته است. طبق جدول زیر آمار تولید ۱۱ محصول منتخب معدنی در ۴ ماهه نخست سال ۱۴۰۱ مشاهده می شود. در این بین، رشد ۲۱.۳ درصدی تولید کنسانتره ذغال سنگ و رشد حدود ۱۴ درصدی تولید ظروف شیشه ای، قابل توجه است. در این بین، تولید چینی بهداشتی و ظروف چینی با کاهش شدیدی مواجه شده و به ترتیب رشد منفی ۱۶.۸ و ۴.۹ درصدی داشته اند.

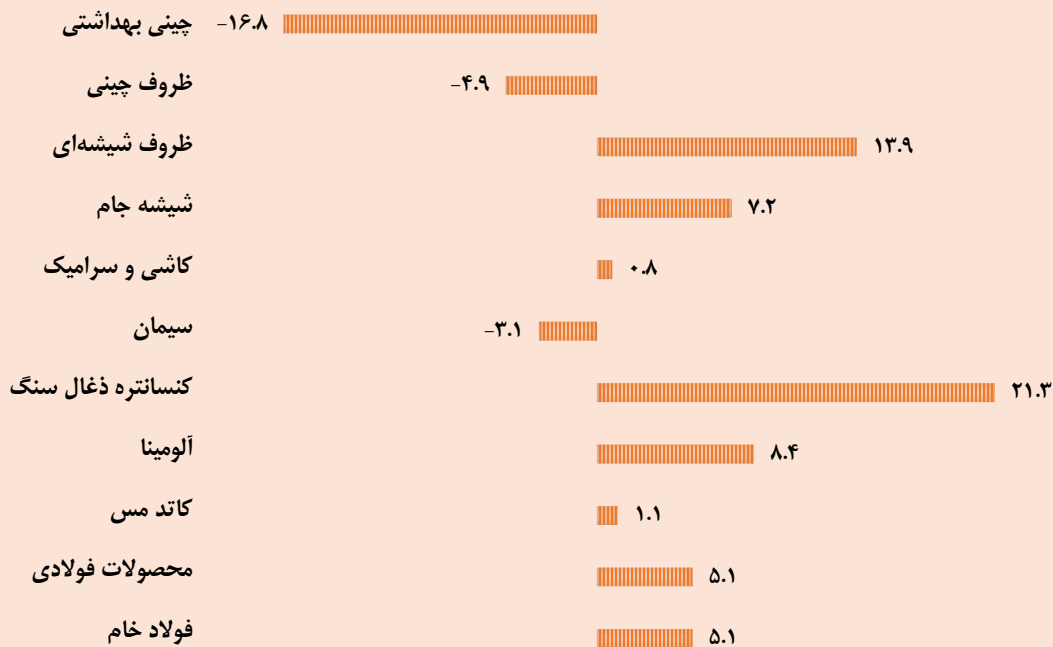
آمار تولید کالاهای منتخب معدنی و صنایع معدنی

| محصول | واحد سنجش | ۴ ماهه اول ۱۴۰۰ | ۴ ماهه اول ۱۴۰۱ |
|-------------------|--------------|-----------------|-----------------|
| فولاد خام | هزارتن | ۹۵۳۸.۸ | ۱۰۰۲۷.۷ |
| محصولات فولادی | هزارتن | ۸۲۹۲.۱ | ۸۷۱۷.۴ |
| کاتد مس | هزارتن | ۱۰۳.۹ | ۱۰۵.۱ |
| آلومینا | هزارتن | ۸۱.۴ | ۸۸.۲ |
| کنسانتره ذغال سنگ | هزارتن | ۵۳۴.۱ | ۶۴۸.۲ |
| سیمان | هزارتن | ۲۱۷۵۲.۷ | ۲۱۰۸۷.۱ |
| کاشی و سرامیک | هزارمتر مربع | ۱۵۵۸۹۱.۶ | ۱۵۷۱۹۴ |
| شیشه جام | هزارتن | ۴۴۲.۹ | ۴۷۴.۷ |
| ظروف شیشه ای | هزارتن | ۲۶۵ | ۳۰۲ |
| ظروف چینی | هزارتن | ۲۰ | ۱۹ |
| چینی بهداشتی | هزارتن | ۳۳۶ | ۳۷.۹ |

منبع: وزارت صمت

آمار تولید محصولات منتخب معدنی – ادامه

درصد تغییر تولید کالاهای منتخب معدنی و صنایع معدنی در ۴ ماهه نخست ۱۴۰۱ نسبت به مدت مشابه سال قبل



منبع: وزارت صمت

در بخش دوم، آمار مربوط به تولید شرکت‌های بزرگ معدن و صنایع معدنی که توسط سازمان توسعه و نوسازی معادن و صنایع معدنی ایران (ایمیدرو) منتشر می‌شود که میزان تولید ۵ محصول منتخب به شرح جدول، در آن ارائه شده است.

میزان تولید شرکت‌های بزرگ معدن و صنایع معدنی

| محصول | تولید از ابتدای سال ۱۴۰۲ تا پایان تیر ماه (هزار تن) |
|------------|-----------------------------------------------------|
| فولاد خام | ۶۲۰۱ |
| کاتد مس | ۹۴ |
| آلومینیوم | ۲۱۸ |
| آلومینا | ۸۲ |
| آهن اسفنجی | ۱۲۰۵۸ |

منبع: ایمیدرو

ارزش سرمایه‌گذاری در معادن اصلی

ارزش سرمایه‌گذاری معادن در حال بهره‌برداری کشور در سال ۱۴۰۰

| ارزش سرمایه‌گذاری (میلیارد ریال) | معادن |
|-------------------------------------|-----------------------|
| ۲۵۵۲۹ | استخراج سنگ آهن |
| ۱۱۹۷۵ | استخراج زغال سنگ خشک |
| ۸۶۶۷ | استخراج شن و ماسه |
| ۷۸۶۹ | استخراج سنگهای تزئینی |
| ۲۰۰۷ | استخراج سنگ سرب و روی |
| ۴۹۶۴ | استخراج سنگ طلا |
| ۴۴۶۴ | استخراج سنگ مس |
| ۳۹۳۴ | استخراج سنگ آهک |
| ۲۴۰۵ | استخراج سنگ لاشه |
| ۲۰۰۷ | استخراج سنگ سرب و روی |
| ۱۳۵۹ | استخراج سنگ گچ |
| ۷۵۱۸۰ | مجموع ۱۰ معدن |
| ۷۸۷۶۵ | مجموع کل معادن کشور |

سرمایه‌گذاری در بخش معدن که شامل تغییرات ایجاد شده در ارزش اموال سرمایه‌ای (ارزش خرید یا تحصیل و هزینه تعمیرات اساسی پس از کسر ارزش فروش یا انتقال اموال سرمایه‌ای) است در سال ۱۴۰۰، معادل ۷.۸ هزار میلیارد تومان بوده که نسبت به سال قبل از آن ۴۳.۶ درصد رشد داشته است. در بین فعالیت‌های مختلف، سنگ آهن، زغال سنگ خشک و شن و ماسه به ترتیب با ۲.۵، ۱.۱ و ۰.۸ هزار میلیارد تومان، بیشترین ارزش سرمایه‌گذاری را داشته‌اند.

در مجموع ۱۰ معدن اصلی کشور، ۹۵.۴ درصد از ارزش کل سرمایه‌گذاری بخش معدن را در سال ۱۴۰۰ به خود اختصاص داده‌اند.

ارزش سرمایه‌گذاری در معادن بر حسب استان در سال ۱۴۰۰

| ارزش سرمایه‌گذاری (میلیارد ریال) | استان |
|-------------------------------------|------------------------|
| ۱۳۴۳۳ | یزد |
| ۱۱۲۳۹ | خراسان جنوبی |
| ۷۵۹۹ | خراسان رضوی |
| ۷۵۸۲ | کرمان |
| ۵۸۳۴ | مرکزی |
| ۳۹۶۱ | مازندران |
| ۳۸۱۵ | اصفهان |
| ۳۰۴۷ | آذربایجان شرقی |
| ۳۰۱۷ | کردستان |
| ۲۱۹۲ | آذربایجان غربی |
| ۶۱۷۱۹ | مجموع ۱۰ استان |
| ۷۸۷۶۵ | مجموع کل استانهای کشور |

منبع: مرکز آمار ایران

استانهای یزد، خراسان جنوبی و خراسان رضوی، در سال ۱۴۰۰ با سهم ۱۷.۱، ۱۴.۳ و ۹.۶ درصدی بیشترین ارزش سرمایه‌گذاری در بخش معدن را داشته‌اند.

در مجموع ۱۰ استان دارای بیشترین ارزش سرمایه‌گذاری در بخش معدن، ۷۸.۴ درصد از ارزش کل سرمایه‌گذاری بخش معدن را در سال ۱۴۰۰ به خود اختصاص داده‌اند.

از مجموع ۷.۸ هزار میلیارد تومان سرمایه‌گذاری در بخش معدن، ۷۰.۵ درصد مربوط به ماشین‌آلات، ابزار و وسایل کار با دوام، ۷.۸ درصد مربوط به وسایل نقلیه، ۴.۷ درصد مربوط به تولید و اکتشاف و ۱۷.۱ درصد باقیمانده مربوط به تجهیزات اداری، ساختمان، راه اختصاصی، نرم افزارهای رایانه‌ای و سایر موارد سرمایه‌گذاری بوده است.

مجوزهای حوزه معدن

طبق آخرین آمارهای منتشر شده از سوی وزارت صمت در سال ۱۴۰۰، تعداد ۹۶۰ مجوز بهره برداری تحت ۴ عنوان "استخراج زغال سنگ ولینیت .."، "استخراج کانه‌های فلزی"، "استخراج سایر معادن" و "سایر محصولات کانی غیر فلزی" صادر شده است که در مجموع سرمایه‌ای به ارزش ۲۴ هزار میلیارد تومان و اشتغال ۱۵ هزار نفری به همراه خواهد داشت.

در همین مدت ۵۹۵۲ جواز تاسیس در ۴ حوزه فوق‌الذکر با سرمایه ۱۹۳.۸ هزار میلیارد تومان و اشتغال ۱۴۷.۸ هزار نفر صادر شده است.

وضعیت مجوزهای بهره برداری و جوازهای تاسیس صادر شده در حوزه معدن – سال ۱۴۰۰

| جواز تاسیس صادره | | | مجوز بهره برداری | | | عنوان |
|------------------|----------------------------|-------|------------------|----------------------------|-------|----------------------------|
| اشتغال مجوز | سرمایه مجوز (میلیارد ریال) | تعداد | اشتغال مجوز | سرمایه مجوز (میلیارد ریال) | تعداد | |
| ۹۷۶ | ۸۴۶۰.۲ | ۲۰ | ۳۰ | ۸۵۵.۹ | ۲ | استخراج زغال سنگ ولینیت .. |
| ۸۳۵۶ | ۳۴۵۰۴۴.۱ | ۷۱ | ۳۰۵۲ | ۹۱۰۸۱.۱ | ۲۹ | استخراج کانه‌های فلزی |
| ۵۶۴۹ | ۴۳۵۸۷.۶ | ۳۸۳ | ۱۵۵۴ | ۱۵۰۹۵.۲ | ۱۶۸ | استخراج سایر معادن |
| ۱۳۳۹۰۴ | ۱۵۴۰۸۱۸ | ۵۴۷۸ | ۱۰۴۰۱ | ۱۳۳۳۰۰ | ۷۶۱ | سایر محصولات کانی غیر فلزی |

منبع: وزارت صمت

| ۱۳۹۹ | شرح | نوع مجوز |
|---------|----------------------------|--------------------|
| ۱۰۲۰ | تعداد (فقره) | پروانه اکتشاف |
| ۵۳۶ | تعداد (فقره) | گواهی کشف |
| ۷۱۶۱۶۴ | تناژ ذخیره (هزار تن) | |
| ۱۵۴۹۳۰۰ | هزینه عملیات (میلیون ریال) | پروانه بهره برداری |
| ۶۸۰ | تعداد (فقره) | |
| ۴۷۴۵۴ | ظرفیت استخراج (هزار تن) | |
| ۵۵۱۶ | اشتغال (نفر) | |

منبع: وزارت صمت

در خصوص پروانه‌های اکتشاف صادر شده آخرین آمار مربوط به سال ۹۹ به تعداد ۱۰۲۰ می‌باشد. ۵۳۶ گواهی کشف و ۶۸۰ فقره پروانه بهره برداری نیز در سال ۱۳۹۹ صادر شده است.

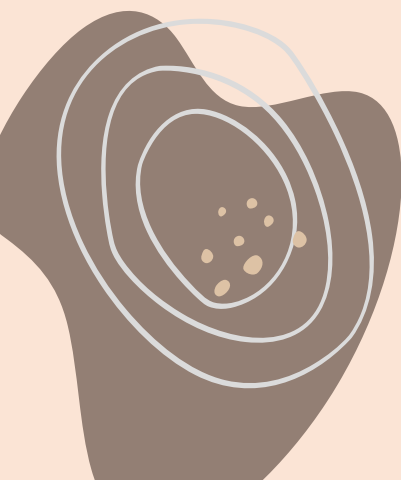
ارزش صادرات بخش معدن

در خصوص ارزش صادرات محصولات و صنایع معدنی، آمار به روز و مستندی در دسترس نمی باشد. تنها سازمان توسعه تجارت طی سالهای ۹۸، ۹۹ و ۱۴۰۰ آمار صادرات معدن و صنایع معدنی را در ۲۴ طبقه، ارائه داده است.

بر اساس این آمارها بیشترین ارزش صادراتی مربوط به شمش فولاد به ارزش ۴.۷ میلیارد دلار در سال ۱۴۰۰ بوده است. پس از آن محصولات طولی فولادی و کاتد مس قرار دارند که به ترتیب ارزش ۱.۸ و ۱.۵ میلیارد دلار بوده است.

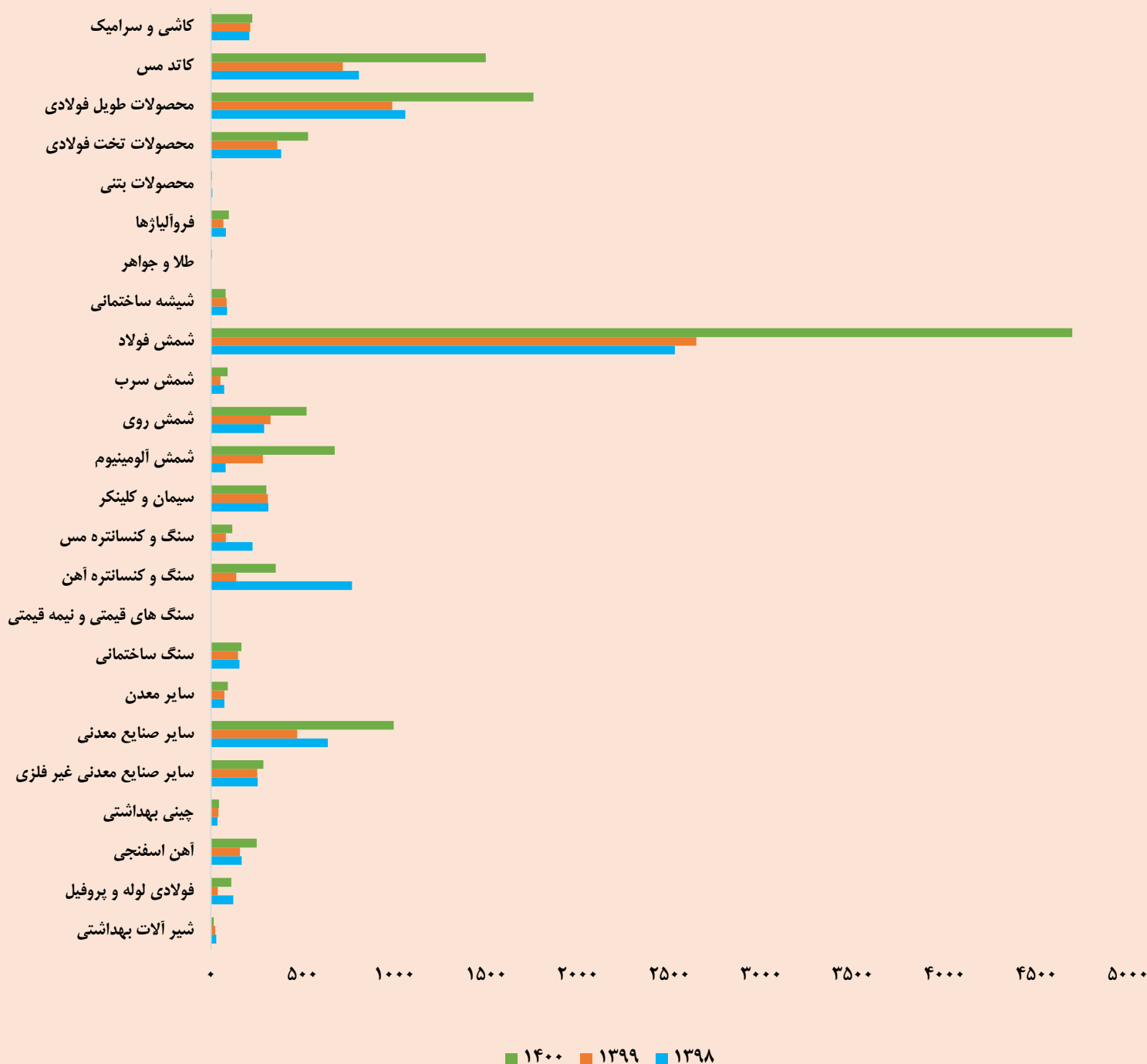
در بین این محصولات، شیرآلات بهداشتی با رشد منفی ۳۵.۸ درصد در سال ۱۴۰۰ نسبت به سال ۱۳۹۹ بیشترین رشد منفی در ارزش صادراتی را داشته است. در طرف مقابل صادرات لوله و پروفیل فولادی با رشد ۲۰۰ درصدی از ۳۶.۸ میلیون دلار در سال ۱۳۹۹ به ۱۱۱ میلیون دلار در سال ۱۴۰۰ افزایش یافته است.

صادرات طلا و جواهر نیز از ۸۲ هزار دلار در سال ۱۳۹۹ به ۵.۶ میلیون دلار در سال ۱۴۰۰ افزایش یافته است.



ارزش صادرات بخش معدن – ادامه

روند صادرات معدن و صنایع معدنی – میلیون دلار



منبع: سازمان توسعه تجارت

ارزش صادرات بخش معدن – ادامه

با توجه به اینکه آمار مدونی در خصوص ارزش صادرات معدنی در کشور وجود ندارد، در جدول زیر صادرات محصولات منتخب معدنی در سه بخش "محصولات معدنی"، "مصنوعات از سنگ، گچ، سیمان، پنبه‌نسوز، میکا یا از مواد همانند؛ محصولات سرامیک؛ شیشه و مصنوعات از شیشه" و "فلزات معمولی و مصنوعات آنها" در سال ۱۴۰۱ ارائه شده است.

بر این اساس در بخش "محصولات معدنی" که عموماً شامل سنگ های معدنی و کنسانتره آنها می باشد، **سنگ آهن**، **سیمان و گوگرد** به ترتیب سهم ۴۵.۸، ۱۹ و ۱۵.۱ درصدی از این دسته، بیشترین ارزش صادراتی در سال ۱۴۰۱ را داشته اند.

در بخش "فلزات معمولی و مصنوعات آنها" نیز **چدن، آهن و فولاد** صادراتی به ارزش حدود ۶ میلیارد دلار داشته اند.

بر اساس این طبقه‌بندی، ارزش کل صادرات محصولات معدنی در سال ۱۴۰۱ حدود ۱۲.۵ میلیارد دلار برآورد شده است که طبق آمار منتشر شده از سازمان ایمیدرو ۱۲.۴ میلیارد دلار اعلام شده است که این اختلاف ناشی از تفاوت در طبقه‌بندی محصولات می‌باشد.

ارزش صادرات عمده محصولات و صنایع منتخب بر اساس کد تعرفه HS در سال ۱۴۰۰

| ارزش صادرات میلیون دلار | شرح تعرفه | کد تعرفه ۲ یا ۴ رقمی | عنوان قسمت |
|----------------------------|---------------------------------------------------------------|-------------------------|---------------|
| ۹.۳۰ | | ۲۵۰۱ | محصولات معدنی |
| ۲۶۲.۸۹ | | ۲۵۰۳ | |
| ۰.۶۱ | | ۲۵۰۵ | |
| ۶.۹۸ | | ۲۵۰۷ | |
| ۴.۸۱ | | ۲۵۰۸ | |
| ۰.۰۰ | | ۲۵۱۰ | |
| ۱۱.۷۵ | | ۲۵۱۱ | |
| ۳۶.۱۱ | سنگ مرمر، سنگ‌های تراورتن، سنگ‌های اکوسین و سایر سنگ‌های آهکی | ۲۵۱۵ | |
| ۲۶.۳۸ | سنگ گچ؛ انیدریت؛ گچ | ۲۵۲۰ | |
| ۳۳۰.۳۹ | سیمان | ۲۵۲۳ | |
| ۷۹۸.۵۱ | سنگ آهن و کنسانتره‌های آن | ۲۶۰۱ | |
| ۰.۰۰ | منگنز و کنسانتره‌های آن | ۲۶۰۲ | |
| ۱۲۰.۷۲ | سنگ مس و کنسانتره‌های آن | ۲۶۰۳ | |

| ارزش صادرات میلیون دلار | شرح تعرفه | کد تعرفه ۲ یا ۴ رقمی | عنوان قسمت |
|----------------------------|---------------------------------------------------------------------------------------------------------------|-------------------------|-----------------------------|
| ۰.۰۰ | سنگ نیکل و کنستانتره‌های آن | ۲۶۰۴ | |
| ۰.۰۰ | سنگ کبالت و کنستانتره‌های آن | ۲۶۰۵ | |
| ۰.۸۵ | سنگ آلومینیوم و کنستانتره‌های آن | ۲۶۰۶ | |
| ۳۲.۲۰ | سنگ سرب و کنستانتره‌های آن | ۲۶۰۷ | |
| ۸۳.۸۰ | سنگ روی و کنستانتره‌های آن | ۲۶۰۸ | |
| ۰.۰۰ | سنگ قلع و کنستانتره‌های آن | ۲۶۰۹ | |
| ۱۶.۱۴ | سنگ کروم و کنستانتره‌های آن | ۲۶۱۰ | |
| ۰.۰۰ | سنگ تنگستن و کنستانتره‌های آن | ۲۶۱۱ | |
| ۰.۰۰ | سنگ اورانیوم یا توریوم و کنستانتره‌های آن | ۲۶۱۲ | |
| ۱.۲۶ | سنگ مولیبدن و کنستانتره‌های آن | ۲۶۱۳ | |
| ۰.۰۸ | سنگ تیتان و کنستانتره‌های آن | ۲۶۱۴ | |
| ۰.۴۸ | سنگ نیوبیوم، تانتال، وانادیوم یا زیرکونیوم و کنستانتره‌های آن | ۲۶۱۵ | |
| ۰.۰۰ | سنگ فلزات گرانبها و کنستانتره‌های آن | ۲۶۱۶ | |
| ۲۰۲.۳۷ | مصنوعات از سنگ، گچ، سیمان، پنبه نسوز، میکا یا از مواد همانند | ۶۸ | |
| ۳۸۵.۵۶ | محصولات سرامیکی | ۶۹ | |
| ۲۷۳.۵۸ | شیشه و مصنوعات شیشه ای | ۷۰ | |
| ۵۹۷۵.۳۱ | چدن، آهن، فولاد | ۷۲ | فلزات معمولی و مصنوعات آنها |
| ۶۷۰.۳۳ | مصنوعات از چدن، آهن یا فولاد | ۷۳ | |
| ۱۵۱۳.۹۸ | مس و مصنوعات از مس | ۷۴ | |
| ۰.۳۲ | نیکل و مصنوعات از نیکل | ۷۵ | |
| ۱۱۱۶.۵۶ | آلومینیوم و مصنوعات از آلومینیوم | ۷۶ | |
| ۵۱.۷۸ | سرب و مصنوعات از سرب | ۷۸ | |
| ۵۵۶.۱۴ | روی و مصنوعات از روی | ۷۹ | |
| ۰.۰۰ | قلع و مصنوعات از قلع | ۸۰ | |
| ۰.۹۷ | سایر فلزات معمولی، سرمت ها، مصنوعات از این مواد | ۸۱ | |
| ۱.۴۹ | ابزارها، ابزارآلات، مصنوعات چاقوسازی، قاشق و چنگال، از فلزات معمولی، اجزا و قطعات این مصنوعات از فلزات معمولی | ۸۲ | |
| ۲۴.۴۹ | مصنوعات گوناگون از فلزات معمولی | ۸۳ | |
| ۱۲۵۱۶.۱۳ | مجموع | | |

منبع: گمرک جمهوری اسلامی